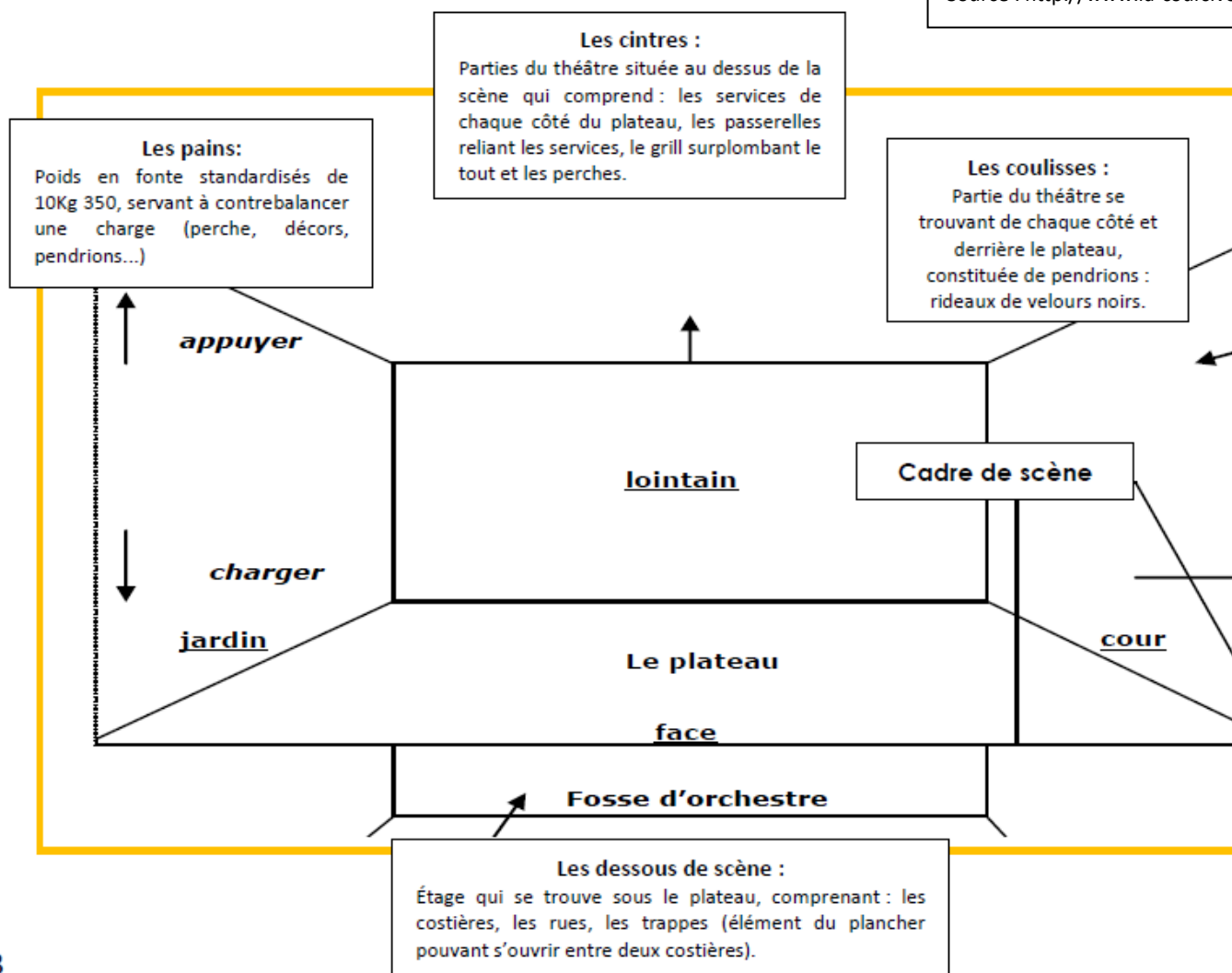


I. Plan d'un plateau de théâtre

Source : <http://www.la-coursive.com>



3

Grill : plancher à clairevoie situé au-dessus du cintre et où se trouve l'appareillage de toute la machinerie.

Avant scène : partie de la scène se trouvant devant le cadre de scène.

Cintre : partie du théâtre au-dessus de la scène, invisible au public, où sont actionnés les fils, porteuses et perches qui supportent les éléments de décor et le matériel d'éclairage. Les cintres comprennent le grill et les passerelles d'accès au grill.

Coulisses : toutes les parties de la scène que les spectateurs ne peuvent pas voir, où sont rangés les décors (qui coulissaient autrefois d'où le nom de coulisses). Lieu où se cachent les comédiens avant d'entrer en scène.

Côté Cour / Côté Jardin : appellation qui a remplacé le côté du Roi et le côté de la Reine. Jusqu'à la Révolution Française, étant sur le plateau et regardant la salle, la loge du roi était sur la droite : côté du Roi et celle de la Reine sur la gauche : côté de la Reine. En 1770, la Comédie Française s'installe au Palais des Tuileries en attente d'un nouveau bâtiment. Cette salle donnait d'un côté sur la **cour** du Carrousel et de l'autre sur le **jardin** des Tuileries. Ces mots sont préférés à roi et reine après la Terreur. Le côté jardin est valorisé par rapport au côté cour, c'est le bon côté, le côté positif. Le danger et les menaces viennent du côté cour.

Face : devant du plateau opposé à **lontain**.

Lointain : partie du plateau placée le plus loin du public au fond de la scène.

Manteau : rideau fixe placé pour limiter en hauteur le cadre de scène et servant à cacher le haut des draperies.

Pendrillon ou pendar : rideau étroit et haut suspendu au cintre, utilisé pour cacher les coulisses.

Proscenium : partie de la scène située à l'avant de la scène, au-delà du cadre de scène.

II. Les lumières, l'éclairage

Eclairage : avant 1720, les théâtres étaient éclairés par des chandelles au suif, puis vint la lampe d'argent, lampe à huile dont le réservoir est plus haut que la mèche, appelé quinquet. En 1822, le gaz fait son apparition. Les premiers essais de lumière électrique sur pile furent faits à l'opéra de Paris en 1946.

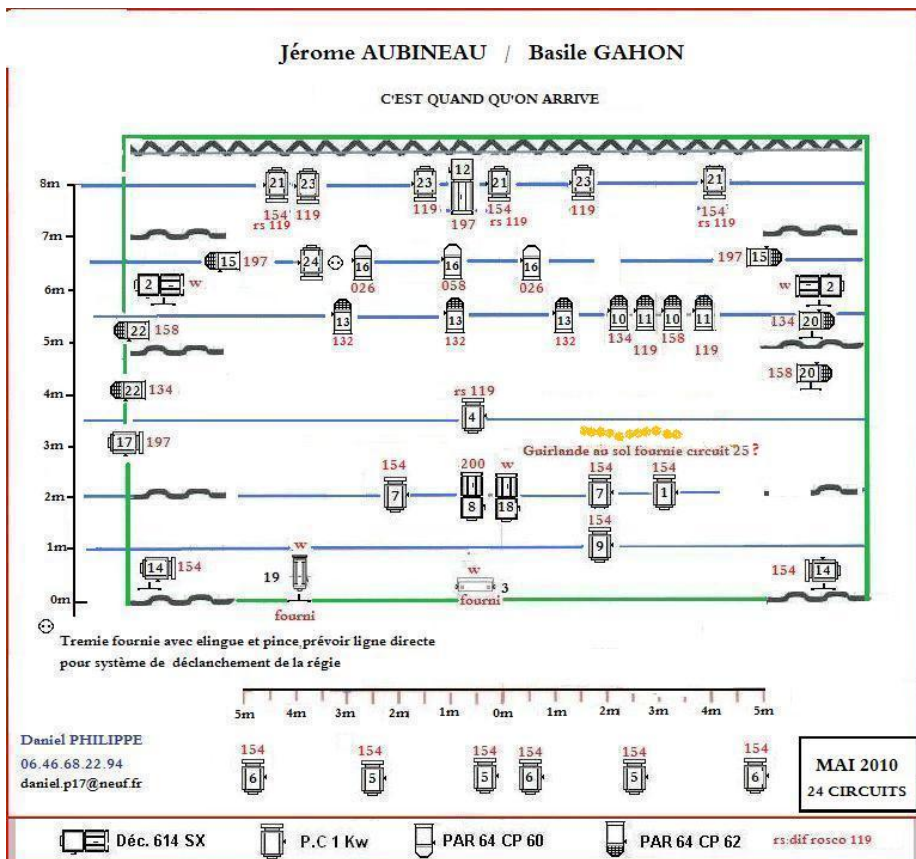
Conduite : partition son et lumière. Ensemble des instructions relatives au déroulement technique d'un spectacle.

Douche : faisceau lumineux dirigé verticalement du haut vers le bas.

Gélatine ou gélât : feuille de plastique colorée, qui placée devant un projecteur, colore la lumière.



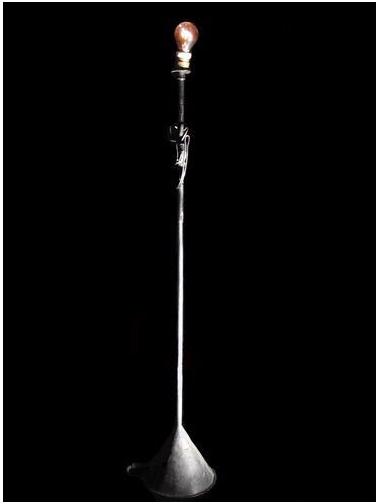
Gobo : petite rondelle métallique, découpée au laser, que l'on installe dans un projecteur pour réaliser des inscriptions ou des formes.



Jeu d'orgue : ordinateur de commande des projecteurs du théâtre qui permet de réaliser les effets lumière.

Plan de feu : plan de la lumière d'un spectacle créé par un éclairagiste sur lequel sont schématisés tous les projecteurs utilisés pendant le spectacle ainsi que les numéros de gélatine.

← exemple de plan de feu



Latéraux : projecteurs placés à cour et à jardin.

Rasant : projecteur posé au sol.

Servante (ou **sentinelle**) : lampe généralement placée au milieu du plateau ou en avant de la scène, utilisée au moment des répétitions ou quand le spectacle est fini. Elle est mobile et de faible intensité, elle rend service comme une domestique fidèle et dévouée. Elle rassure et est respectée comme une vieille dame par les gens de théâtre. Toujours allumée, elle est la lumière du théâtre. Elle est appelée *gosth lamp* en anglais en référence aux fantômes qui envahissent la salle de spectacle quand elle est vide.

III. Sonorisation

Balance : réglages des différents sons avec les artistes et leurs instruments.

Régie : du verbe régir : diriger. Existe dans divers domaines : la régie plateau (pour les accessoires), la régie son (pour la musique et les micros), la régie lumière (pour les éclairages). Le mot désigne aussi bien les hommes que les lieux. C'est aussi la cabine, le poste de commande où se tiennent les régisseurs son et lumière. Elle est souvent située dans le fond de la salle derrière le public.

Façade : enceintes placées dans la salle (diffusion sonore pour le public).

IV. Scénographie

Changement : remplacement de tout ou partie d'un décor. Il peut avoir lieu à vue (à la vue du public) ou au noir (sans lumière).

Cyclorama (ou **cyclo**) : grand écran de tissu ou autre matière sans raccord généralement situé au lointain et permettant des jeux de lumière. Forme circulaire ou semi-circulaire.

Praticable : estrade ou élément de décor surélevé (ou surbaissé) par rapport au niveau de la scène.

V. Répétitions

Une italienne est un déroulé accéléré du texte de la pièce : les comédiens récitent le texte intégral de la pièce à toute vitesse, d'une voix neutre et sans faire le jeu de scène.

Une allemande est un déroulé accéléré de la mise en scène de la pièce : cette fois sur scène, les comédiens répètent le jeu de scène à un rythme très rapide. Ils font les déplacements importants ainsi que les entrées et sorties de scène en ne disant que quelques répliques repères sur un ton neutre.

Filage : répétition générale lors de laquelle le spectacle est joué en continu, dans l'ordre des scènes.

VI. Les métiers du théâtre

Administrateur : responsable financier qui gère les contrats et les tâches administratives, peut être employé par un théâtre ou par une compagnie.

Médiateur culturel : favorise la rencontre entre les lieux, les œuvres, le public et les artistes. Met en place des actions autour des spectacles en collaboration avec des compagnies et des partenaires éducatifs.

Scénographe : imagine l'espace de jeu d'un spectacle (la scénographie). Invente le décor, les accessoires pour mettre en valeur l'histoire que le metteur en scène ou chorégraphe raconte.